



OLATUKOOP

EKONOMIA SOZIAL ERALDATZAILEAREN SAREA

-BARNE ARAUDIA-

2022. urtean eguneratua

AURKIBIDEA

1. Zer da Olatukoop?
2. Oinarri Irekiak
3. Lan-ildo estrategikoak
4. Sarearen parte-hartzaileak (betebehar eta eskubideak)
 - 4.1. Bazkideak
 - 4.2. Kideak
 - 4.3. Norbanakoak (OlatuKoop Lagun)
5. Harrera protokoloa
 - 5.1. Bidelagunak
6. Antolaketa
 - 6.1. Urteko ekimenak
 - a) Batzarrak
 - b) Saretze eguna
 - 6.2. Lan eremuak
 - a) Koordinazio batzordea
 - b) Koordinatzailea
 - d) Zaintza batzordea
 - e) Lan talde eragileak eta proiektuak (lan-taldeak)
7. Gatazken kudeaketarako protokoloa

1. ZER DA OLATUKOOP?

Ekonomia Sozial Eraldatzailean (ESE) jarduten dugun kooperatiba, enpresa komunitario, elkarte, eta erakunde osatzen dugu OlatuKoop sarea. **Kideen arteko elkartasuna, jendartearen ongizatea, eta gure jarduera ekonomikoak ondare komunari ekarpen bat egitea** dira gure helburuak. Horregatik enpresa proiektuak komunitate bezala izendatzen ditugu, ohiko enpresak baino askoz gehiago baitira eredu honetan.

Euskal Herriak Ekonomia Sozial Eraldatzailean oinarritutako olatu kooperatibo berri bat behar duela uste dugu. Horretarako, **lanaren burujabetza** ardatz hartuta, **ekonomia bizitzaren zerbitzura** jarri eta **bizitza zein lan duina erdigunean jartzen ditugu.** Bestetik, lanean modu aktibo eta banatuan jarduten duten ekimen ekonomiko eraldatzaileak eta kooperatiboak bistaratu nahi ditugu.

Olatukoop **tokian tokiko eragile sozioekonomiko eta komunitarioen interkooperazioa** sustatzeko sarea ere bagara.

Azkenik, **Euskal Herrian izandako ekonomia eraldatzailearen eta kooperatibismoaren memoria modu integralean berreskuratzea** da gure asmoa.

2. OLATUKOOP OINARRI IREKIAK

Olatukoop osatzen duten bazkide, kide eta lagunek, hemen adierazten diren puntu hauek bere egiten dituzte bakoitzaren enpresa komunitarioaren barruan:

1. Kooperatiba eta entitate komunitarioa osatzen duten pertsonak, auto-eraketa posible egiten duten erakundearen jabetza eta erabakitze ahalmen osoa dute, demokrazia ekonomikoaren eta pertsona bat bozka bat irizpideei jarraiki.
2. Kooperatiba eta entitate komunitarioa osatzen duten pertsonak, auto-kudeaketarako beharrezkoa informaziora, ezagutzara, kudeaketa datuetara, baliabideetara eta horien erabilerara atzipen osoa eta zuzena izango dute, gardentasun irizpideei jarraiki.
3. Kooperatiba eta entitate komunitarioak, beharrezko baliabide guztiekin, elkartasun pertsonala zein komunitarioa sustatuko ditu, aberastasun banaketa orekatua eta autonomia irizpideei jarraiki.
4. Kooperatiba eta entitate komunitarioak, ondare komuna eta jasangarritasuna sustatzeko konpromisoa hartuko du, baita bere komunitatearentzako, inguruko sarearentzako eta bere ekimenak gauzatzen dituen jendartearentzako ongizatea bilatzeko ardura ere.

*Eta oinarri hauek Olatukoopeko sarea osatzen dutenentzat ekarpenak egiteko irekiak daude.

3. LAN-ILDO ESTRATEGIKOAK

1. **Eredu propioaren** (diskurtsoa eta praktikak) **eraikuntzan**: Eragile politiko gisa intzidentzia politikoa bilatzen duen proiektua gara, gizarteko eztabaida sozioekonomikoetan parte hartuz eta burujabetza eta gizarte eraldaketaren helburuen alde eraginez.
2. **Ekintzailtza sozial kooperatiboa**: Jendartearen ongizatea eta tokiko ekosistema eraldatzailea sustatzeko jarduera sozioekonomiko edo soziokomunitario berriak martxan jartzeko aukera eskaintzen dugu, ekintzailtza bizi proiektu gisa ulertzen dugu eredu honen bitartez. (Adibidez, *KoopFabrika*)
3. **Interkooperazioa** eta **mutualismoa** (elkartasun egiturak eta tresnak): Elkar laguntza eta mutualismoa egituratu, maila anitzetako sare kooperatiboak indartuz. Interkooperazio hori eman liteke elkartasunerako tresna partekatuek sortuz, sare kooperatiboak osatuz, sarearen baitan mekanismoa konkretuek sortuz (finantzariak, antolakuntza mailakoak, etab.), edo sarerik osatu gabe ikuspegi berdina duten elkarteen ekintza komunen bitartez.
4. **Lurraldea** eta **eraldaketa soziala**: Tokian tokiko garapen iraunkorra eta komunitarioa bultzatuta gure ingurumenarekiko, eta inguru sozial, ekonomiko eta politikoarekin konpromisoak gauzatu nahi ditugu, gizartearekiko beharrezkoa diren eraldaketak lortzeko bidean, ESEaren paradigmaren baitan lan eginez.
5. **ESEaren bisibilizazioa** eta **memoria kooperatiboaren** berreskuratzea. (Adibidez, *Batura mapa*)
6. **Bizitza bizigarriak** (zaintza, jendartearen oparotasuna...): Bizitzaren sostengurako berebizikoak diren zeregin produktiboak zein erreproduktiboak (norbanakoa, taldea eta komunitatea) aitortu, balioan jarriz eta bermatuz. Hau da, entitate komunitario orok alde batetik, baliabide materialak asetuz. Eta beste alde batetik, proiektuak gure bizitzarekin bateragarriak izan daitezen beharrezkoak diren beste eremuak kontutan hartuz (motibazioak, harremanak, zaintzak...). (Adibidez, *Kooperatibak Denontzat proiektua*)

4. SAREAREN PARTE- HARTZAILEAK

(Betebehar eta eskubideak)

Beharrezkoa ikusten dugu Olatukoop egituratu eta sendotzea eta honetarako, argi dugu esparru askotatik sustatu daitekeela Ekonomia Sozial Eraldatzailea.

Ondorioz, **hiru** figura mota planteatzen ditugu Olatukoopeko partaide izateko:

- ✓ **Bazkideak:** Kudeaketan eta interkooperazio proiektuetan parte hartze zuzena eta erabakitze eskubidea.
- ✓ **Kideak:** Interkooperazio proiektuetan eta Olatukoopeko ekimenetan parte hartzeko aukera eta ESEaren sustatzailea.
- ✓ **Olatukoop Lagunak:** Norbanakoak izango dira. Interkooperazio proiektuetan eta Olatukoopeko ekimenetan parte hartzeko aukera eta ESEaren sustatzailea.

Ondoren definitzen ditugu partaide mota bakoitzaren **eskubide eta betebeharrak**.

4.1.-BAZKIDEAK

ESKUBIDEAK

- ✓ Entitate komunitarioek/Kooperatibek batzarretan eta antolaketa gune desberdinetan parte hartzeko eta **erabakitze** eskubidea izango dute.
- ✓ Olatukoopen proiektuetan parte hartzeko eskubidea eta informazioa jasotzeko eskubidea.
- ✓ Garatzen diren interkooperazio tresnak erabiltzeko eskubidea.
- ✓ Azoka sozialetan parte hartzeko eskubidea.
- ✓ Bolondresko aportazioak egin ahal izango dituzte.

BETEBEHARRAK

- ✓ Kooperatibek batzarretan eta antolaketa gune desberdinetan parte hartzeko beharra izango dute.
- ✓ Kooperatiba bakoitzak urtean **ordu kopuru** bat inbertitu beharko du Olatukoopen. Horretarako lan-talde, batzorde eta proiektu ezberdinak daude, eta hauetako batean lan egitea eskatzen da.
- ✓ Kooperatiba bakoitzak urtean **kuota** bat ordainduko du. Kuota masa salarialen arabera izango da hurrengo eskala kontutan hartuz:

Masa salariala urteko	Kuota urteko
24.000 euro baino gutxiago	200 euro

24.000 eta 60.000 euro artean	300 euro
60.000 euro baino gehiago	400 euro

*Kuota hauek ordaindu ezin badira, kasuan kasu aztertuko dira.

**Urtero berrikusiko da entitate bakoitzaren egoera ekonomikoa.

- ✓ Sartzen diren enpresa komunitario berrien **bidelagun** (ikus 5.1 puntua) izatea.
- ✓ OlatuKoop presente dagoen ekimen guztiak helarazi koordinatzaileari, denen eginbeharra da **komunikazioa** zabaltzeko eta lantzeko. Hilabete plangintza egiten saiatuko gara.

4.2.-KIDEAK

ESKUBIDEAK

- ✓ Olatukoopen proiektuetan parte hartzeko aukera dute baita hauen inguruko informazioa jasotzeko eskubidea ere.
- ✓ Kideek Saretze Egun eta lan taldeetan parte hartu ahalko dute.
- ✓ Batzarretan parte hartu ahalko dute hitzez eta proposamenekin baina bozkarik gabe.
- ✓ Bolondresko ekarpenak egin ahalko dituzte.

BETEBEHARRAK

- ✓ Ekonomia Sozial Eraldatzailea sustatzea norberak bere ahalmeneko esparruan.
- ✓ OlatuKoop presente dagoen ekimen guztiak helarazi koordinatzaileari, denen eginbeharra da **komunikazioa** zabaltzeko eta lantzeko. Hilabete plangintza egiten saiatuko gara.
- ✓ Enpresa komunitario/Kooperatiba bakoitzak urtean **kuota** bat ordainduko du. 100€-koa izango da.

4.3.-OlatuKoop LAGUNAK (Norbanakoak)

ESKUBIDEAK

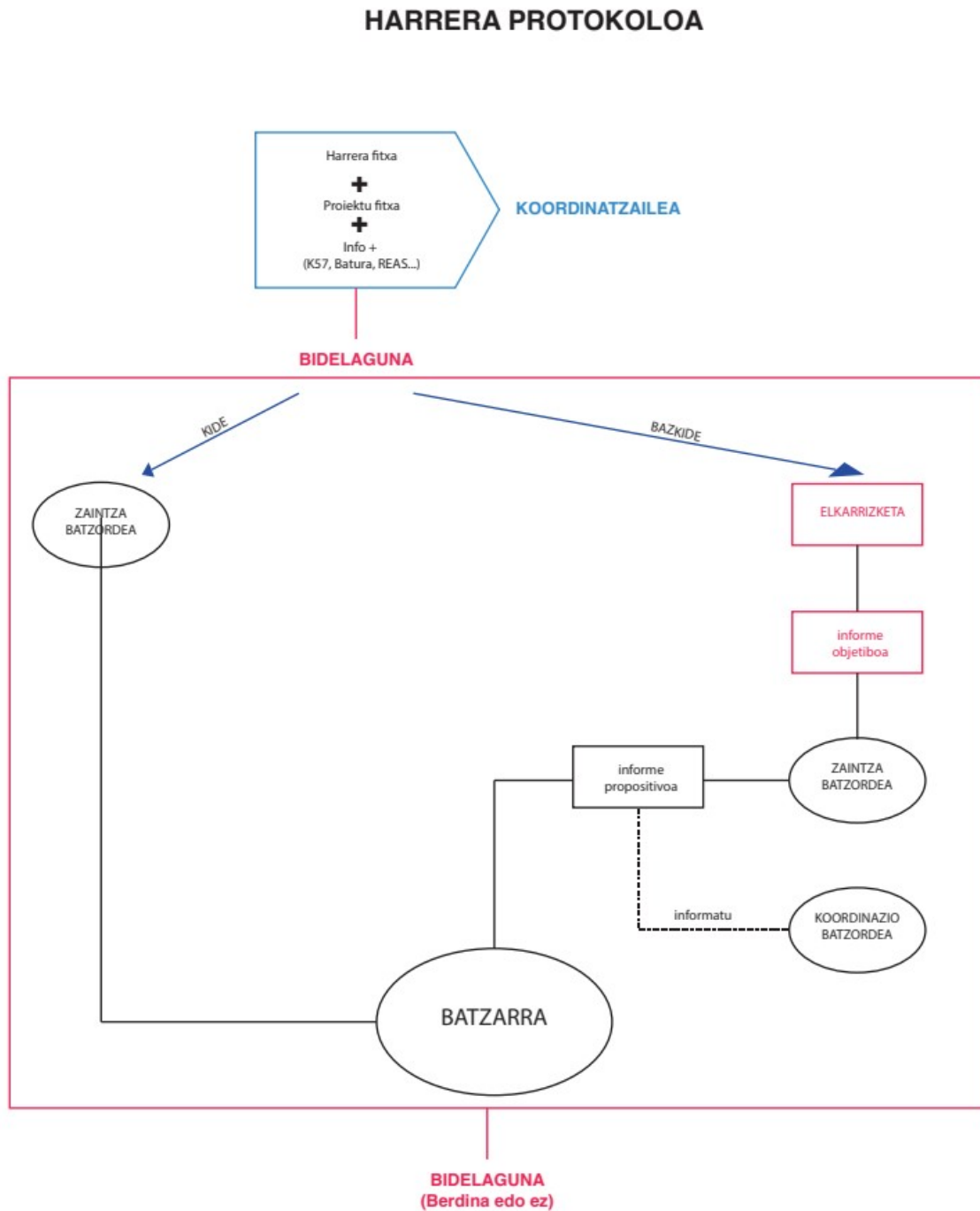
- ✓ Olatukoopen proiektuen inguruko informazioa jasotzeko eskubidea.
- ✓ Laguntzaileek Saretze Egun eta lan taldeetan parte hartu ahalko dute.
- ✓ Batzarretan parte hartu ahalko dute hitzez eta proposamenekin baina bozkarik gabe.
- ✓ Bolondresko ekarpenak egin ahalko dituzte.

BETEBEHARRAK

- ✓ Ekonomia Sozial Eraldatzailea sustatzea norberak bere ahalmeneko esparruan.
- ✓ OlatuKoop presente dagoen ekimen guztiak helarazi koordinatzaileari, denen eginbeharra da **komunikazioa** zabaltzeko eta lantzeko. Hilabete plangintza egiten saiatuko gara.

5. HARRERA PROTOKOLOA

Sarearen parte izateko ondorengo **prozesua** betetzea ezinbestekoa da. Honetarako interesa duen proiektu edo entitate komunitarioari dagoeneko Olatukoop sarean dagoen entitate komunitario bateko pertsona bat esleituko zaio **bidelagun** funtzioarekin:



5.1.-BIDELAGUNAK

Bidelagunek, esan bezala, Olatukoopen sartu nahi duten enpresa komunitario/kooperatiba/proiektu berrien harrera eta egonkortze bidea egiten lagunduko dute.

Bidelagun izateko Olatukoopen esperientzia izatea edo honetarako formazio espezifiko egingo da.

Ondoren definitzen ditugu eman beharreko pausu orokorrak bide hau era egokian egin dadin:

KIDE edo OLATUKOOP LAGUN izateko:

BIDELAGUN PROZESUA

1. Proiektu “berriarekin” lehen harremana egin.
2. Harrera fitxa betetzen lagundu, bertan definituko da ere bazkide, kide edo Olatukoop lagun bezala parte hartuko duten sarean.
3. Figura motaren arabera, harrera protokoloan zehazten diren pausuak ematera bidelagunduko du proiektu berria.
4. Behin batzarraren iritzia jakinda, bi aukera aurreikusten dira:
 1. Nahi izan duten figura moduan sartu dira --> Bidelaguntze prozesua amaituko da.
 2. Bazkide izan nahi badute eta kide bezala onartuak izan badira --> Prozesuak jarraituko du:
 1. Egin diren informeak kontutan edukita, kooperatiba berria bidelagunduko dute egin zaizkion moldaketen proposamenak aurrera eramateko.

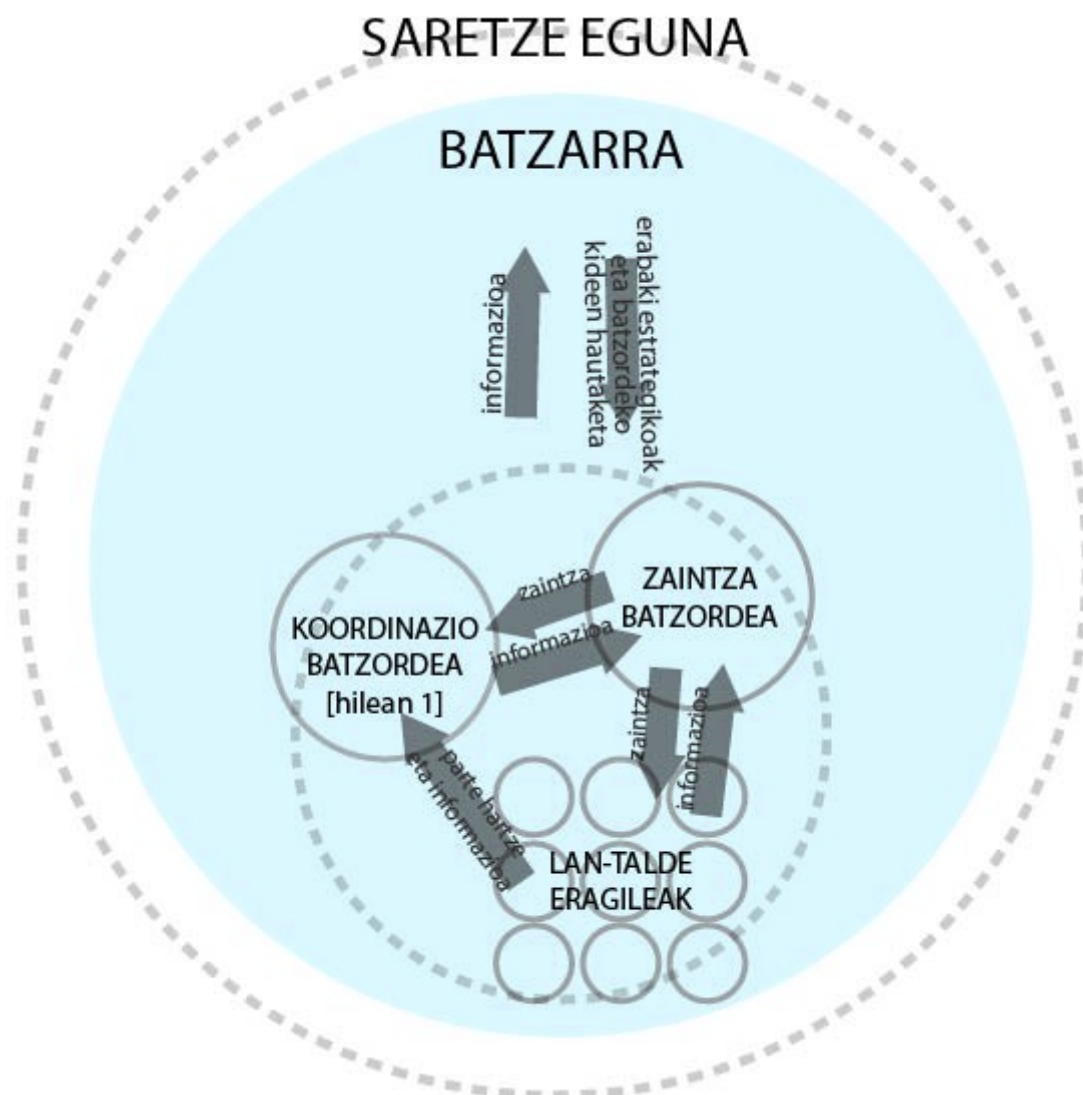
BAZKIDE izateko:

BIDELAGUN PROZESUA

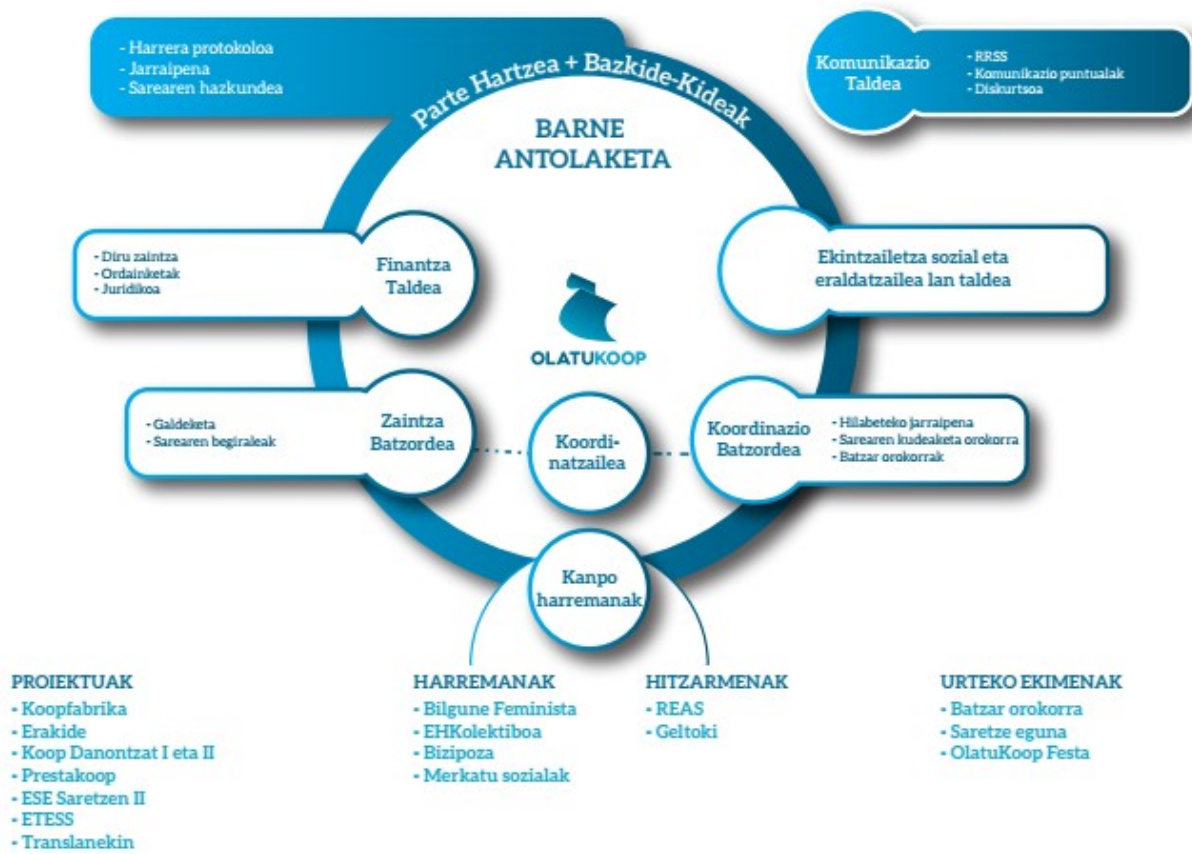
1. Proiektu “berriarekin” lehen harremana egin.
2. Harrera fitxa betetzen lagundu, bertan definituko da ere bazkide, kide edo Olatukoop lagun bezala parte hartuko duten sarean.
3. Figura motaren arabera, harrera protokoloan zehazten diren pausuak ematera bidelagunduko du proiektu berria.
4. Behin batzarraren iritzia jakinda, bi aukera aurreikusten dira:
 1. Nahi izan duten figura moduan sartu dira --> Bidelaguntze prozesua amaituko da.
 2. Bazkide izan nahi badute eta kide bezala onartuak izan badira --> Prozesuak jarraituko du:
 1. Egin diren informeak kontutan edukita, kooperatiba berria bidelagunduko dute egin zaizkion moldaketen proposamenak aurrera eramateko.

6. OLATUKOOP ANTOLAKETA

Ondorengo eskeman OlatuKoopen funtzionamendu orokorra zehazten da, lan-talde ezberdinen eta urteko hitzordu garrantzitsuenak kontutan edukita:



*Lan-talde eta batzordeen arteko loturak.



*Olatukoopen antolaketaren eskema zehatza

6.1. URTEKO EKIMENAK

a) BATZARRAK

- ✓ Batzarra Olatukoopen erabakitze gune garrantzitsuena izango da, hortaz batzarra hauetan erabakiko da antolaketa gune ezberdinen partaideak.
- ✓ Olatukoopeko bazkideek batzarretan parte hartuko dute. Entitate komunitario/Kooperatiba bakoitzak bozka bat izango du.
- ✓ Kideek parte hartu ahaliko dute hitzez eta proposamenekin baina bozkarik gabe.
- ✓ Urtean hiru batzar ospatuko dira (ikasturte hasieran -iraila/urria-, erdian -urtarrila/otsaila- eta amaieran -ekaina-).
- ✓ Batzarrak aurretik, koordinazio batzordea eta zaintza batzordea elkartuko dira eta honetaz gain lan-talde ezberdinek beharrezkoa ikusten duten informazioa helaraziko dute.

b) SARETZE EGUNA

- ✓ Saretze Eguna Olatukoopekiko interesa adierazi duten eragile eta pertsonekin harremana egiteko baliatuko da.
- ✓ Olatukoopeko bazkide, kide eta OlatuKoop lagunak parte hartzean lagunduko dute.
- ✓ Urtean behin ospatuko da.
- ✓ Parte-hartzaile berriekin aurre-lanketa edo gonbidapena egiten den kasuetan erreferentziazko pertsona/kooperatiba bat jarriko da Olatukoop zer den eta funtzionamendua azaltzeko. Egunean bertan bileraren jarraipena egiten ere lagunduko dien norbait alboan izan dezaten saiaturko gara.

6.2. LAN-EREMUAK

a) KOORDINAZIO BATZORDEA

- ✓ Koordinazio batzordeak hurrengo funtzioak izango ditu:
 - Olatukoopen ikuspegi integrala izatea
 - Proiektuen eta lan ildoen garapena eta koordinazio orokorra
 - Egoera finantzarioaren jarraipena
 - Diskurtsoaren garapenaren sustapena, praktikak aurrera eramaten direla bermatzea.
- ✓ Hilabetean behin bilduko da.
- ✓ Batzarren prestatzea egingo dute.

*KOORDINAZIO BATZORDEAREN AUKERAKETA eta ERRELEBOA EGITEKO PROZESUA:

- ✓ Koordinazio batzordeko kideen aukeraketa
 - Kideen aukeraketa Batzar Orokorrean burutuko da. Horretarako prestutasuna duten kooperatiben artean galdetu egingo da eta prestutasunik ez balego bozketa egingo da. Bozka gehien jaso dituzten 5* kide-kooperatibak izango dira koordinazio batzordean.
*5 kide izan beharrean, koordinatzailea dagoenez, 3 izatera pasatzeko proposamena aztertuko da.
 - 2 urteko mandatua izango da eta 2 urte hauek amaitzen direnean erreleboa egingo da, saiatuz, beti enpresa komunitario ezberdinek parte hartzea batzordea honetan (ez errepikatzea, guztiek hemendik pasa daitezen):

b) KOORDINATZAILEA

- ✓ Koordinatzailearen funtzioak hurrengoak izango dira:
 - Administrazio lanak:
 - ✓ Bazkide/Kide/Lagunekin harremana eta harrera
 - ✓ Diru-laguntza puntualak kudeatzea (egiturazkoak) eta beste batzuetan laguntzea
 - ✓ Koordinazio batzarretan parte hartu eta horien jarraipena egin
 - ✓ Urteroko Olatukoopen ekimeneen koordinazioa (Saretzea, Topaketa, Merkatu soziala ¿?, ...) eta gainontzekoen bideratzea
 - Barne komunikazioaren kudeaketa orokorra

- Kanpo komunikazioaren bideratzea horretarako osatuko den lan taldearekin batera:
 - ✓ Web orrian albisteen igotzea
 - ✓ Sare sozialen kudeatzea
 - ✓ ...
- Kanpo eskaerak bideratzea OlatuKoop sarean
- Lan-taldeen jarraipena
- ✓ Koordinatzailea liberatua izango da. Bere lanaldia dauden errekurtsoen arabera izango da, hala ere, sareko kideek lan postua duindu eta lan jardunaldia handitzeko konpromisoa bermatuko dute.
- ✓ Koordinatzailea Koordinazio Batzordeak aukeratuko du.

d) ZAINZA BATZORDEA

- ✓ Zaintza Batzordearen funtzioa Olatukoopen balioen eta printzipioen zaintza egitea izango da.
- ✓ Zaintza Batzordeko kideek talde eragileetan parte har dezakete, baina ez koordinazio-batzordean.
- ✓ Hauek izango dituzten egin beharrak:
 - Koordinazio taldearen eta Koordinatzailearen barne zaintza
 - Olatukoop-eko zaintza orokorrak
 - Harrera protokoloko interbentzioa behar denean

e) TALDE ERAGILEAK eta PROIEKTUAK (Lan-taldeak)

- ✓ Lan-ildoetan dauden azpi-taldeak zein proiektu/gai berrien inguruan sortutako talde zehatzak izango dira, autonomia propioarekin. Gaur egun hauek daude:
- ✓ Teknologia libreak, ekintzailetza, etxe-bizitza komunitario-kooperatiboa
- ✓ Lan-talde hauek beharren arabera sortzen dira
- ✓ Lan-talde hauek koordinazio batzordearekin etengabeko komunikazioa izango dute informazioa elkar partekatzeko

- ✓ Lan-taldeak Olatukoopen izenean diru laguntzetara aurkezten badira, proiektuen aurrekontuaren %10-a Olatukoopentzako izango da, beti ere, diru honen portzentaia edo Olatukoopetako sareko kideek duten partidaren arabera izango da.
- ✓ Zerbitzu bat eskaintzan bada, %XX Olatukoopentzat izango da. (definitzeke)

7. GATAZKEN KUDEAKETARAKO PROTOKOLOA

a) Zer da hau?

Ondoko jarraibideek orain arteko arazoei konponbidea bilatzeko helburua dute batetik, baina batez ere, etorkizunean sor daitezkeenei aurre egiteko balio behar lukete.

b) Zein gatazketan esku hartu behar luke Olatukoopek?

Oro har, eta gehiago egon badaitezke ere, bi gatazka mota identifikatu ditugu:

- ⌚ Olatukoopeko partaideen arteko liskarrak, oihartzun publikoa ere badutenak

Jatorria edozein dela ere, bi partaideren arteko haserre adierazpen, akusazio edo irain publikoak.

- ⌚ Olatukoopeko partaideen jokabide desegokiak, sarearen balioekin talka egiten dutenak

Adierazpen edo portaera nabarmenak, kutsu matxista, homofobo edo arrazista dutenak, edo oro har, edozein zapalkuntza legitimatu eta erreproduzitzen dituztenak.

Portaera laboral desegokiak, langileen edo lankideen zapalkuntza eta explotazio bidegabea dakartenak

Horrez gain, bi kasutan, bi azpimultzo bereiztea komeni da. Izan ere, trataera desberdina izan beharko da gatazkaren sorburua kooperatiba oso baten jokabidea edo pertsona jakin batena den kontuan hartuta.

d) Zein da gatazka horrek OlatuKoopen egin behar lukeen bidea?

- ✓ Olatukoopeko edozein kidek zaintza batzordea ohartaraziko du
- ✓ Zaintza batzordeak informazioa bilduko du, lehen balorazio bat egin eta informazioa koordinazioaren esku jarri
- ✓ Koordinazioak egoera aztertu, eta beharrezko balitz, gatazkan dauden partaideak bilera batera deituko ditu
- ✓ Koordinazioak jokabide hori Olatukoopen balioen kontra dagoela ebatziz gero, hori zuzentzeko eskatuko die partaide horiei
- ✓ Gatazkan parte hartu duten partaideek, edo portaera desegokiak izan dituztenek, jokabide hori alboratzeko neurriak hartu beharko dituzte
- ✓ Egingo ez balute, eta joera horrek modu nabarmenean jarraituko balu, zaintza batzordeak bigarren informe bat egingo luke. Motiboak ezagutzeko partaide horiekin harremanetan ere jarriko litzateke. Horren emaitza ere koordinaziora igorriko du.
- ✓ Jokabide horiek aldatzeko batere bermerik ez badago, koordinazioak partaide horiek kanporatzea erabaki dezake. Erdibideko formula gisa, zuzentzeko epe jakin bat eman ahal izango lioke, eta halakorik ezean, orduan kanporatu.

e) Zein da desberdintasuna gatazka pertsonala edo proiektutakoa bada?

Gatazka edo jokabide desegokia kooperatiba oso batena bada, bere horretan aplikatuko da goian azaldutako prozedura.

Aldiz, sorburua pertsona jakin baten jokamoldea bada, bere kooperatibari esku-hartzeko eskatuko dio koordinazioak, eta kudeaketa barne mailan egiteko bide aproposena aurkitu beharko du. Funtsean, kooperatibarena izango da gatazka horiek arintzeko neurriak eta erabakiak hartzea. Hori bai, prozedura modu bertsuan izango da aplikagarria: jokabidea ez bada zuzentzen, bigarren ebaluazioa egingo du zaintza batzordeak, eta koordinazioak hala erabakiz gero, partaide hori saretik kanporatua izango litzateke.